

VÕISTLUSTÖÖ: **REEDE\***

KUUSALU KESKKOOLI HOONEKOMPLEKSI ÜLDISE RUUMILISE  
LAHENDUSE NING JUURDEEHITUSE IDEEKONKURSS

august 2019

\* Reede on koolinädala lõbusaim päev ja selle koolis on alati reede.

# SELETUSKIRI

---

1. ARHITEKTUURSED EESMÄRGID
2. EHISETAPID JA ANALÜÜS
3. ASENDIPLAAN
4. ARHITEKTUUR
5. FUNKTSIONAALNE SKEEM
6. KONSTRUKTSIOONID JA EHIUSMAKSUMUS
7. ENERGIATÕHUSUS
8. TEHNILISED NÄITAJAD

# 1. ARHITEKTUURSED EESMÄRGID

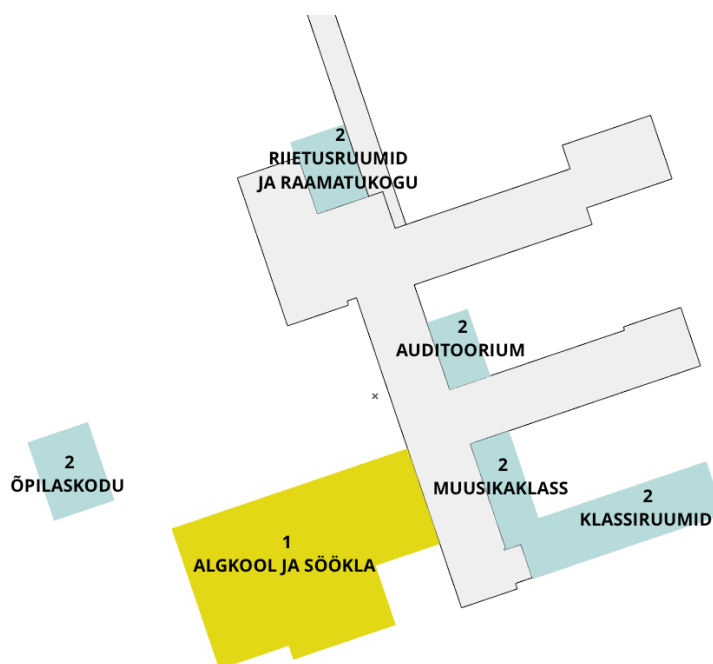
---

- siseruumi tihe side ümbritseva loodusega – õuesõpe, õuevahetund
- dialoog uue ja vana koolihoone vahel ning vana väärtustamine läbi uue arhitektuuri
- tänapäevane paindlik ja huvitav siseruum nii uuele kui vanale hoonemahule
- mänguline interjäär
- paindlik mitmete etappidena ehitamise võimalus
- Inimmõõtmelisus arhitektuuris

## 2. EHITUSETAPID JA ANALÜÜS

---

Koolihoone rekonstrueerimine on plaanis mitmes etapis. Konkursitöös pakutud lahendus võimaldab olemasolevat hoonet etapiti laiendada nii, et koolihoone saab igapäevaselt toimida ka rekonstrueerimise käigus.



Esimeses etapis lammutatakse ebafunktsionaalne õpilaskodu maht v.a tuulekoja alla jääv kedrikorrus, mis võetakse kasutusele keskkooli garderoobi osana. Rajatakse uus peasissepääs ja laiendatakse sööklat ning kööki.

Teises etapis tegeletakse keskkooli kaasajastamisega ja ruumide nõuetekohaste suuruste tagamisega. Olemasolevas hoones toimub klassiruumide liitmine, juurdeehitusena on planeeritud auditoorium, muusikaklass, lisanduvad riietusruumid, raamatukogu laiendus ning uus lõunatiib klassidele.

Edasised ehitusetapid:

- uus kahekorruseline lõunatiib
- auditoorium
- muusikaklass pikihoone küljele sisehoovidesse

- spordihoone küljele lisanduvad esimesele korrusele riietusruumid ja teisele laiendatakse raamatukogu lugemissaali ja hoidlaruume.
- olemasolevas hoones väikeste ruumide liitmine suuremateks nõuetekohasteks klassideks.
- uue õpilaskodu rajamine

Konkursitöös on õpilaskodu vana maht ettenähtud lammutada kahel põhjusel:

- hoonetiib on amortiseerunud ja selle ruumiproportsioonid ei ole ajakohased.
- Selles asukohas on parim koht uuele algklasside hoonele:
  - Tekib uus kaasaegne ja esinduslik sissepääs Kuusalu Keskkooli
  - Vana ja uue hoone vahele kujuneb uus koolisüda
  - Detailplaneeringujärgses asukohas on algklasside hoone peidus ja kehva ligipääsuga
  - Säilitada olemasolev haljasala hoonekompleksi lõunaküljes õuetegevustele.

Uus õpilaskodu on planeeritud kooli esisele rohealale, kus tal on hea ligipääsetavus ja piisav eraldatus. Eraldi hoone loob suurema kodu- ja turvatunde.

### **3. ASENDIPLAAN**

---

Suurim juurdeehitus, algklasside hoone on kinnistul paigutatud nii, et tulijale selgelt silma paista, kuna sealt toimub sissepääs. Teisalt aga nii, et kooli lõunaküljel säiliks avar väliala aktiivsete tegevuste tarvis.

Esimeses etapis ehitatavasse mahtu, vana ja uue hoone ristumiskohta rajatakse kooli uus peasissepääs. Et see on tänase sissepääsu läheduses, ei muutu jalgteede võrk ja esimeses etapis täiendavalt välialasid ümber ei kujundata (v.a vahetult peasissepääsu esine).

Algkooli ümbritseb varikatusega kaetud väliruum. Esimese korruse klassidest on otsepääs terrassile ja astmestikuga väliklassi. Vahetu side välialadega ja loodusega ongi üks olulisim uue algkooli väärtus.

Liikluslahendust oluliselt ei muudeta, kuid likvideeritakse sõidutee algklasside mahu eest. Nii saab majandushoovi sõita vaid hoone idaküljest, olemasolevalt autoteelt.

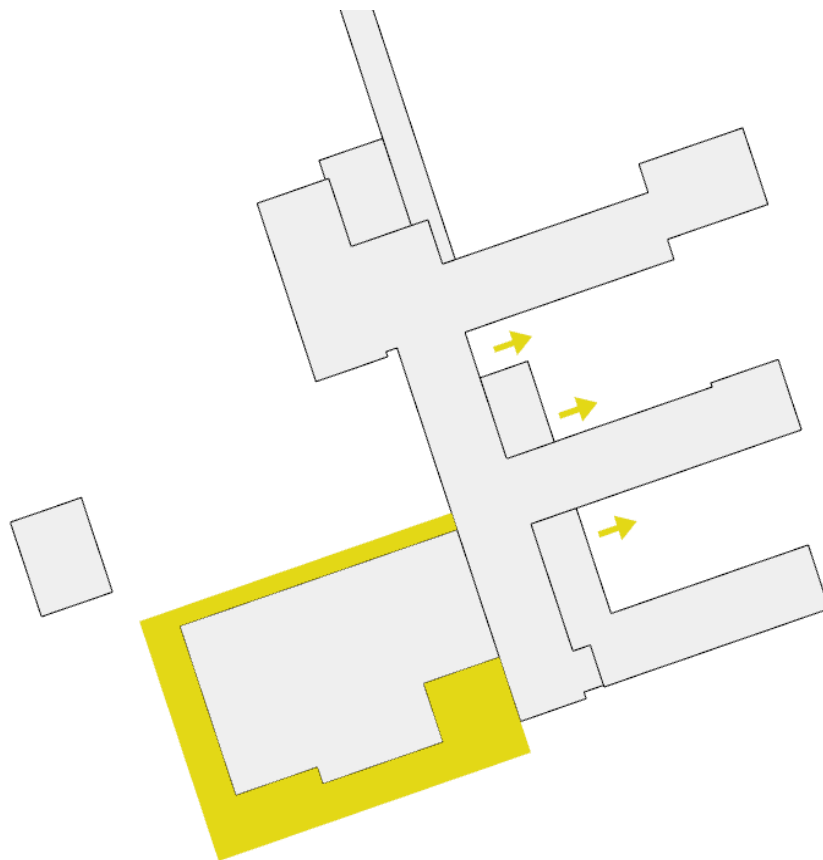
Olemasolev haljastus on koolikinnistu suurim väärtus ja see säilib.

## 4. ARHITEKTUUR

---

Ajapikku tekkinud koolihoone laialivalgav ja iseloomutu. Nii on algklasside maja arhitektuur selge karakteriga, mille peamiseks kujundajaks on hoonet ümbritsev terrass, kus ilmastiku eest varjul mugav toimetada. Terrassi katus on lisaks varjestus liigse päikesekiirguse eest. Nii on algklasside maht ise pigem lihtne ja selge struktuuriga. Suuremat rõhku on pandud siseruumi liigendamisele ka vertikaalselt.

Juurdeehitused teises etapis jätkavad algklasside mahu arhitektuurset loogikat, kuid mõjuvad pigem tagasihoidlike lisaväärtust loovate mahtudena.



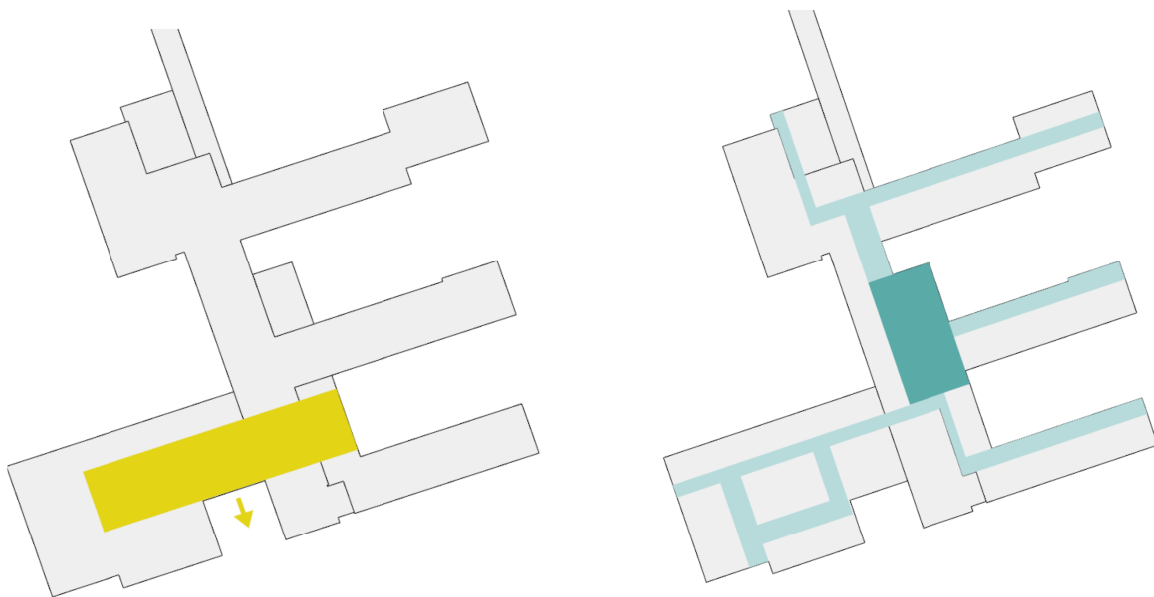
## 5. FUNKTSIONAALNE SKEEM

---

Vana ja uue hoone liitmine tekitab mängulise siseruumi.

Olulisemaks ruumiks on aatriumiala, mis kujundab kogu hoone miljöö. Sellest ruumist lähtuvad kõik teised funktsioonid. Hoone SÜDAMESSE on koondunud erinevad puhkealad. Algklasside rekreatsiooniala, söökla ja muusikaklass moodustavad telje, kus lükandseinte abil saab ruume liites ja eraldades kasutusvõimalusi suurendada. Põnevad sisevaated ja läbipaistvad ruumid tekitavad tugevama kogukonnatunde. Trepistikel on lisaväärtusena mõnus aega veeta aga ka üritusi korraldada. Silmas on peetud erinevate ruumide ühendamisvõimalusi, mis võimaldavad korraldada erinevaid üritusi. Algkooli trepistik toimib ühendades sööklaga suure saalina.

Koolihoone rekonstrueerimisel on olulisimaks lihtsalt loetav ruumiloogika. Olemasoleva mahu liikumisteede selgust parandab keskse trepikoja-aatriumi lisandumine, mis seob paremini aula, auditooriumi ja aatriumi. Keskkooli keskmes paiknevad saalid on nii ka kogukonnale lihtsasti ja selgelt tajutavad ja ligipääsetavad, mis võimaldab kooli kasutada ka kogukonna keskusena õppevälisel ajal.



Kooli puhul on oluline puhaste ja mustade tsoonide eraldamine. Pakutava lahenduse eeliseks on võimalus igapäevakasutuses need selgelt lahutada aga võimaldada ka külaliste otsepääs koolisüdamesse. Keskkooli garderoob on paigutatud keldrisse nii, et tuulekojast liigutakse alla ja läbi garderoobi tagasi esimesele korrusele. Algekooli garderoob on vahetult tuulekoja kõrval.



## 6. KONSTRUKTSIOONID JA EHTUSMAKSUMUS

Hoone on kavandatud selliselt, et konstruktsioonides oleks võimalik kasutada maksimaalselt puitu (va vahelaed, mis ehitatakse parema akustika saavutamiseks betoon-ristkihtpuit komposiidist). Eelarveliste vahendite nappuse tõttu on aga edasise projekteerimise käigus vajalik välja selgitada soodsaima konstruktiivse lahenduse maksumus võttes arvesse hoone terviklahendust, mistõttu võib olla vajalik hoone rajada hoopis väikeplokkidest ja betoontoodetest.

Eskiislahenduses on arvestatud uusehituse ehitusmaksumuseks 890 EUR/m<sup>2</sup> +km ja rekonstrueeritava köögiosa maksumuseks 390 EUR/m<sup>2</sup> +km. Eelarvekitisikuse tõttu välialadel töid I etapis ei planeerita, välja arvatud vahetu hooneümbruse ning peasissepääsu vertikaalplaneerimine.

## 7. ENERGIATÕHUSUS

- Liginullenergia hoone saavutamiseks on projekteeritud soodsa orientatsiooniga kompaktne maht.
- Hoonet ümbritsev varikatus koos varjestusega ning lääne kaares olev kõrghaljastus tagab väga hea passiivse päikesekaitse. Jahutusvajadus on seetõttu minimaalne ja see on võimalik teostada loomuliku ventilatsiooniga klaasfassaadide ülaosast.
- Lamekatus on sobilik päikeseenergia tootmiseks. Algekooli katusele paigaldatakse päikeseelektrijaam.



## 8. TEHNILISED NÄITAJAD

---

### I EHITUSETAPP

ALGKOOLIHOONE JA SÖÖKLAOSA EHITISEALUNE PIND	1773 m <sup>2</sup>
NETOPINDLA	2578,2 m <sup>2</sup>
sh. UUSEHITIS	2166,3 m <sup>2</sup>
sh. REKONSTRUEERITAV SÖÖKLA ja KÖÖK	411,7 m <sup>2</sup>
UUSEHITUSE BRUTOPINDALA	2733 m <sup>2</sup>
UUSEHITUSE KÕRGUS	7,8 m
KORRUSELISUS	2

### II EHITUSETAPP

KESKKOOLI JUURDEEHITUSE NETOPINDALA	1280,2 m <sup>2</sup>
ÕPILASKODU NETOPINDALA	353,3 m <sup>2</sup>
VANA KOOLIHOONE REKONSTRUERIMINE	4185 m <sup>2</sup>